

Dr. Werner Seitz

Nationalratswahlen 2007

Rahmenbedingungen, Wandel der Parteienlandschaft 1971–2003, neuere Tendenzen

Gastvortrag

im Rahmen der Vorlesung: Einführung in die Politikwissenschaft I (Prof. Dr. Klaus Armingeon)

3. Oktober 2007

DIE NATIONALRATSWAHLEN 2007

Rahmenbedingungen, Prozesse, Tendenzen

Teil 1: Rahmenbedingungen:

Unterschiedliche Wahlkreisgrösse und deren Folgen

Teil 2: Der Wandel der Parteienlandschaft 1971–2003

Teil 3: Neuere Tendenzen: Ausblick auf die Nationalratswahlen 2007

TEIL 1: RAHMENBEDINGUNGEN

Unterschiedliche Wahlkreisgrösse und deren Folgen

- 1 Die Entwicklung der Zahl der Nationalratssitze seit 1848**
- 2 Das Verteilungsverfahren der Nationalratssitze auf die Kantone**
- 3 Der Einfluss der Wahlkreisgrösse auf die Wahlchancen der einzelnen Parteien**
- 4 *Exkurs:* Der Vorschlag des Mathematikers Friedrich Pukelsheim**

Die Entwicklung der Zahl der Nationalratssitze seit 1848

Jahr	Sitze im Nationalrat
<i>«Auf je 20'000 Seelen der Gesamtbevölkerung wird ein Mitglied gewählt» (Bundesverfassung 1848, Art. 61)</i>	
1848:	111
1851:	120
1863:	128
1872:	135
1881:	145
1890:	147
1902:	167
1911:	189
1922:	198
<i>Änderung der Bundesverfassung (1931): 22'000 EinwohnerInnen pro Sitz</i>	
1931:	187
1943:	194
<i>Änderung der Bundesverfassung (1950): 24'000 EinwohnerInnen pro Sitz</i>	
1951:	196
<i>Änderung der Bundesverfassung (1962): 200 Sitze im Nationalrat</i>	
1963:	200

Quelle:

Gruner, Erich u.a., *Die Wahlen in den schweizerischen Nationalrat 1848–1919*, Band 1A, S. 94 f. und S. 101; Band 3, S. 460 f.

Verteilung der Nationalratssitze auf die Kantone seit 1919

	1919	1943 – – 1947	1971 – – 1975	1995 – – 1999	2003 – – 2007	Veränderung 2003/1919
Zürich	25	31	35	34	34	+ 9
Bern	32	33	31	27	26	– 6
Luzern	8	9	9	10	10	+ 2
Uri	1	1	1	1	1	
Schwyz	3	3	3	3	4	+ 1
Obwalden	1	1	1	1	1	
Nidwalden	1	1	1	1	1	
Glarus	2	2	1	1	1	– 1
Zug	1	2	2	3	3	+ 2
Fribourg	7	7	6	6	7	
Solothurn	6	7	7	7	7	+ 1
Basel-Stadt	7	8	7	6	5	– 2
Basel-Landschaft	4	4	7	7	7	+ 3
Schaffhausen	2	2	2	2	2	
Appenzell A.Rh.	3	2	2	2	1	– 2
Appenzell I.Rh.	1	1	1	1	1	
St. Gallen	15	13	12	12	12	– 3
Graubünden	6	6	5	5	5	– 1
Aargau	12	12	14	15	15	+ 3
Thurgau	7	6	6	6	6	– 1
Ticino	8	7	8	8	8	
Vaud	16	16	16	17	18	+ 2
Valais	6	7	7	7	7	+ 1
Neuchâtel	7	5	5	5	5	– 2
Genève	8	8	11	11	11	+ 3
Jura				2	2	+ 2
Schweiz	189	194	200	200	200	

Verteilungsverfahren der Nationalratssitze auf die Kantone

	Wohnbevölkerung (VZ 2000)	Vorwegverteilung	Hauptverteilung		Restverteilung			Total
		Sitze	Quotient	Sitze	Restzahl	Rang	Sitze	
Zürich	1'247'906		34.11	34	0.11	18		34
Bern	957'197		26.17	26	0.17	16		26
Luzern	350'504		9.58	9	0.58	7	1	10
Uri	34'777	1						1
Schwyz	128'704		3.52	3	0.52	8	1	4
Obwalden	32'427	1						1
Nidwalden	37'235		1.02	1	0.02	22		1
Glarus	38'183		1.04	1	0.04	21		1
Zug	100'052		2.74	2	0.74	3	1	3
Fribourg	241'706		6.61	6	0.61	5	1	7
Solothurn	244'341		6.68	6	0.68	4	1	7
Basel-Stadt	188'079		5.14	5	0.14	17		5
Basel-Landschaft	259'374		7.09	7	0.09	20		7
Schaffhausen	73'392		2.01	2	0.01	23		2
Appenzell A.Rh.	53'504		1.46	1	0.46	10		1
Appenzell I.Rh.	14'618	1						1
St. Gallen	452'837		12.38	12	0.38	13		12
Graubünden	187'058		5.11	5	0.11	19		5
Aargau	547'493		14.97	14	0.97	1	1	15
Thurgau	228'875		6.26	6	0.26	15		6
Tessin	306'846		8.39	8	0.39	12		8
Waadt	640'657		17.51	17	0.51	9	1	18
Wallis	272'399		7.45	7	0.45	11		7
Neuchâtel	167'949		4.59	4	0.59	6	1	5
Genf	413'673		11.31	11	0.31	14		11
Jura	68'224		1.87	1	0.87	2	1	2
Schweiz	7'288'010	3		188			9	200

Formel: Vorwegverteilung

$$\frac{7'288'010}{200} = 36'441$$

Formel: Quotient der Hauptverteilung

$$\frac{7'288'010 - (34'777 + 32'427 + 14'618)}{(200 - 3)} = 36'580$$

«Schwellenwert», um in einem Kanton ein «sicheres Mandat» («Vollmandat») zu erreichen
(Beispiel: Sitzverteilung bei NRW 2003 und 2007)

Zahl der Sitze im Nationalrat	«Schwellenwert» in % der Stimmen	Kantone	Zahl der Kantone
1	50.0	UR, OW, NW, GL, AI, AR	6
2	33.3	SH JU	2
3	25.0	ZG	1
4	20.0	SZ	1
5	16.7	BS, GR, NE	3
6	14.3	TG	2
7	12.5	FR, SO, BL, VS	4
8	11.1	TI	1
10	9.1	LU	1
11	8.3	GE	1
12	7.7	SG	1
15	6.3	AG	1
18	5.3	VD	1
26	3.7	BE	1
34	2.9	ZH	1

Quelle: BFS

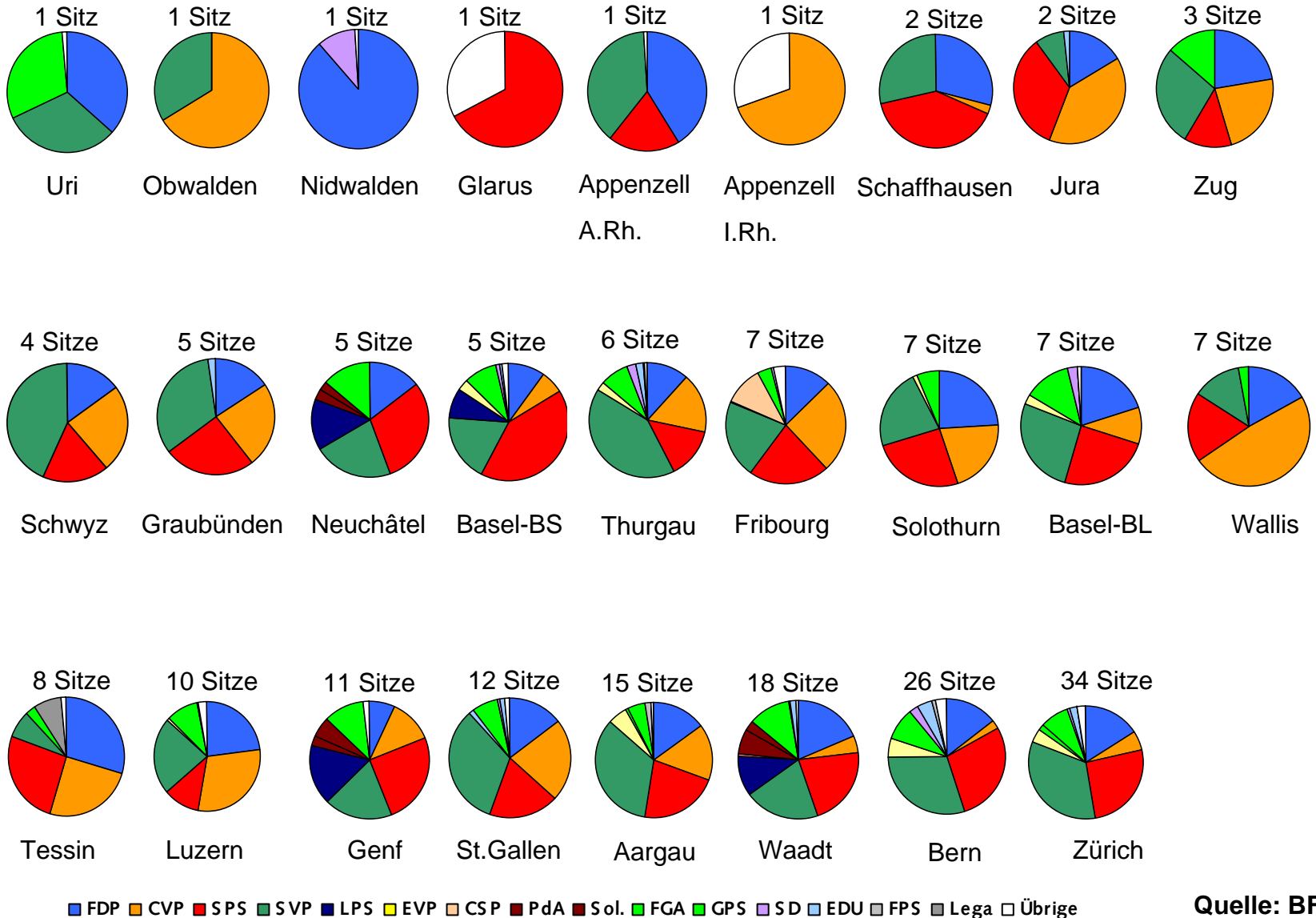
Formel: «Schwellenwert»

$$\text{«Schwellenwert»} = \frac{100\%}{\text{(Sitze pro Kanton) + 1}}$$

(in %)

Sitzzahl im Nationalrat und Zahl der Parteien, die sich an Wahlen beteiligten

Beispiel: Parteistärken bei den Nationalratswahlen 2003



Nationalratswahlen 2003:

Differenz zwischen Mandatsanteil und Parteistärke

Partei	Parteistärke	Mandate		Differenz Parteistärke – Mandatsanteil
		Zahl	Anteil (in %)	
FDP	17.3	36	18.0	+ 0.7
CVP	14.4	28	14.0	- 0.4
SPS	23.3	52	26.0	+ 2.7
SVP	26.7	55	27.5	+ 0.8
LPS	2.2	4	2.0	- 0.2
EVP	2.3	3	1.5	- 0.8
CSP	0.4	1	0.5	+ 0.1
PdA	0.7	2	1.0	+ 0.3
Sol.	0.5	1	0.5	-
FGA	0.5	1	0.5	-
GPS	7.4	13	6.5	- 0.9
SD	1.0	1	0.5	- 0.5
EDU	1.3	2	1.0	- 0.3
FPS	0.2			- 0.2
Lega	0.4	1	0.5	+ 0.1
Übrige	1.6			- 1.6
Total	100.0	200	100.0	

Quelle: BFS

Nationalratswahlen 2003: Verteilung der Mandate nach Hagenbach-Bischoff (real) und fiktive Verteilung nach Pukelsheim

Partei	Mandatsverteilung			Veränderung NRW03 => Pukelsheim	
	NRW 2003 (real)	Pukelsheim (fiktiv)	Differenz	Zuwachs	Verluste
FDP	36	34	- 2	+ je 1 (GL, SZ, ZG)	- je 1 (BS, NW, SH, TI, VD)
CVP	28	29	+ 1	+ je 1 (NW, VD)	- 1 (FR)
SPS	52	45	- 7		- je 2 (BE, ZH), - je 1 (BS, GL, NE)
SVP	55	54	- 1	+ je 1 (FR, SH, TI)	- je 1 (BE, SZ, TG, ZH)
LPS	4	5	+ 1	+ 1 (NE)	
EVP	3	5	+ 2	+ je 1 (BE, ZH)	
CSP	1	1			
PdA	2	2			
Sol.	1	1			
FGA	1	1		+ 1 (ZH)	- 1 (ZG)
GPS	13	15	+ 2	+ je 1 (BS, TG)	
SD	1	2	+ 1	+ je 1 (ZH)	
EDU	2	3	+ 1	+ je 1 (BE)	
Lega	1	1			
Übrige		2	+ 2	+ je 1 (BE: Sép, BS: DSP)	
Total	200	200			

Modellrechnung von Daniel Bochsler, Universität Genf.

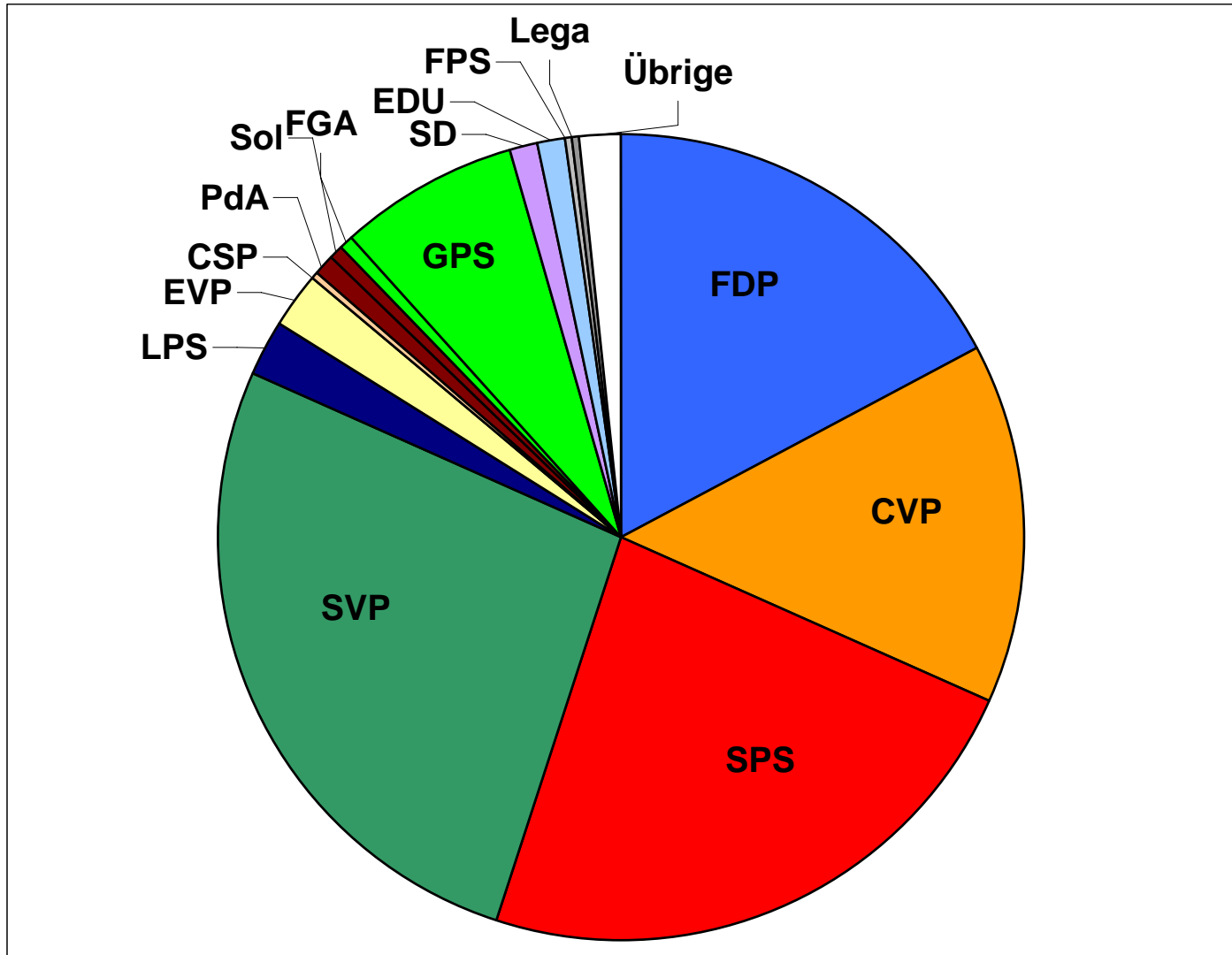
(Fiktive Verteilung auf der Basis der Parteistärken bei den Wahlen in die kantonalen Parlamente (GL, NW, OW, SH, AG, BS, FR, GE, JU, LU, TI, VS, ZH) oder der Ergebnisse der NRW 2003)

TEIL 2: DER WANDEL DER PARTEIENLANDSCHAFT

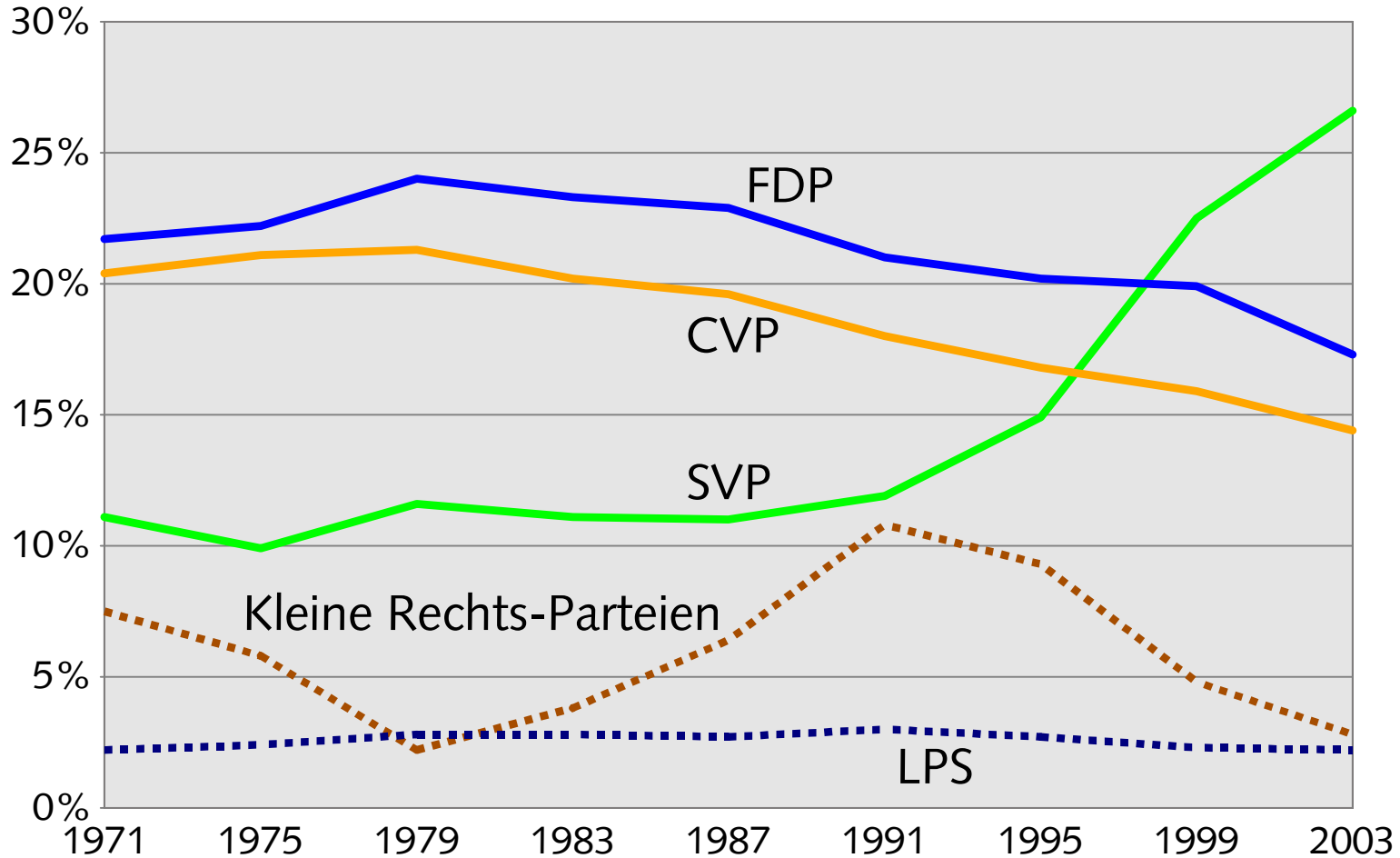
- 1 Die Nationalratswahlen 2003**
- 2 Die Entwicklung der Parteienlandschaft 1971–2003**
- 3 Wählerwanderungen 1999/2003 (1999/95)**
- 4 Profile der Wählenden (NRW 2003)**

Nationalratswahlen 2003

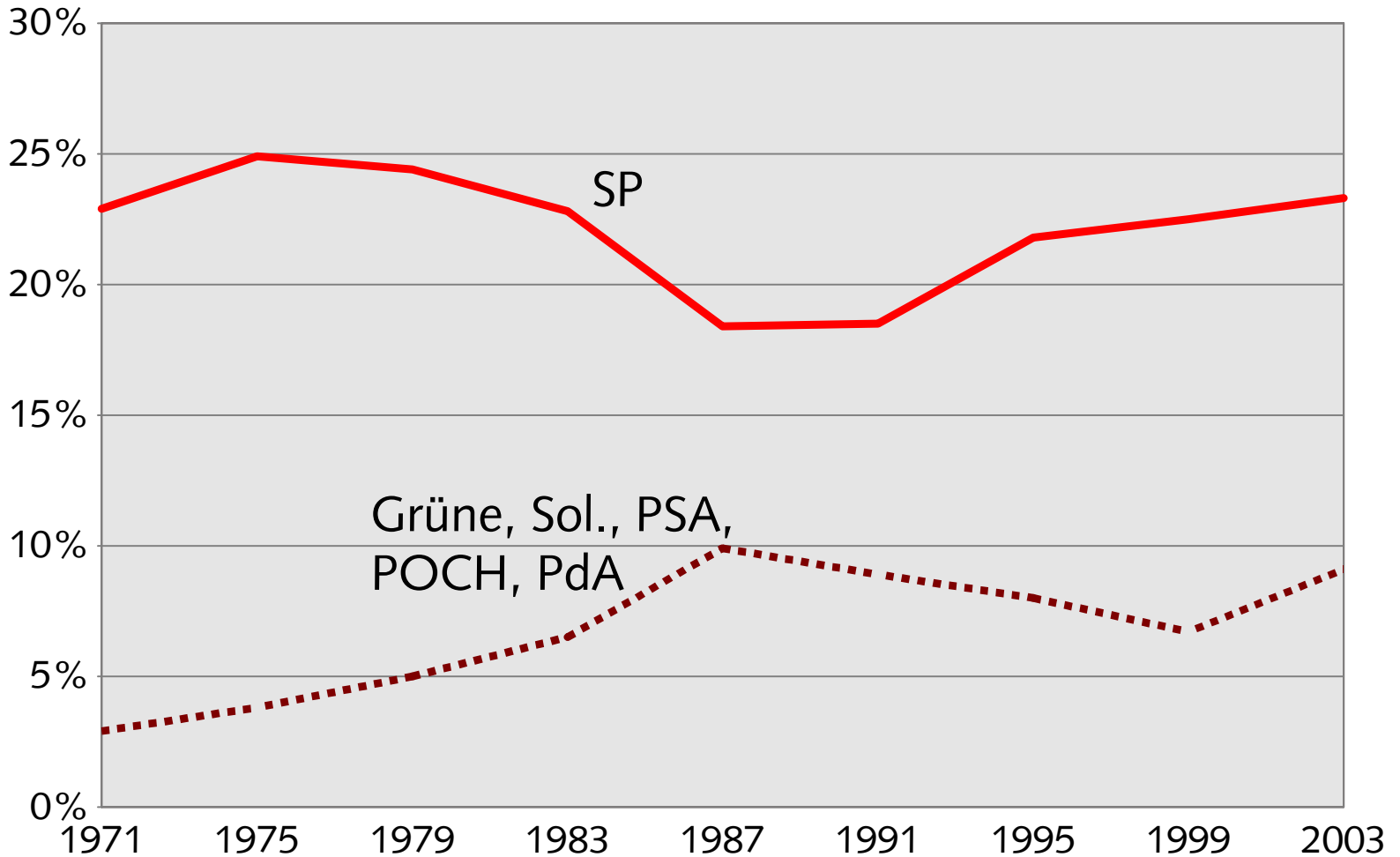
Stärke der Parteien



Bürgerliche und kleine Rechts-Parteien



SP, Grüne und kleine Links-Parteien



Nationalratswahlen 1979 – 2003: Veränderung der parteipolitischen Lager

Partei	1979	1991	1999	2003	2003 / 1979
FDP	24.0	21.0	19.9	17.3	- 6.7
CVP	21.3	18.0	15.9	14.4	- 6.9
LPS	2.8	3.0	2.3	2.2	- 0.6
SVP	11.6	11.9	22.5	26.6	+ 15.0
Kleine Rechtsparteien	2.2	10.8	4.8	2.8	+ 0.6
<i>Bürgerliche und rechte Parteien</i>	61.9	64.8	65.4	63.3	+ 1.4
SPS	24.4	18.5	22.5	23.3	- 1.1
Grüne und kleine Linksparteien	5.0	8.9	6.7	9.1	+ 4.1
<i>Linke und grüne Parteien</i>	29.5	27.4	29.2	32.4	+ 2.9
<i>Mitteparteien und Übrige (LdU, EVP, CSP, Übrige)</i>	8.6	7.8	5.4	4.3	- 4.3
Total	100	100	100	100	

Quelle: BFS

Wahlen in die kantonalen Parlamente 1979–2003: Mandatsverteilung, nach Parteien

Partei	1979	1991	1999	2003	2003 / 1979
FDP	771	735	677	636	– 135
CVP	843	760	655	622	– 221
SVP	289	297	400	560	+ 271
LPS	104	116	114	108	+ 4
Kleine Rechtsparteien (SD, EDU, FP, Lega)	32	95	85	32	
<i>Bürgerliche und rechte Parteien</i>	2'039	2'003	1'931	1'958	– 81
SPS	598	540	591	577	– 21
Grüne	5	152	134	143	+ 138
kleine Linksparteien (POCH, PSA, PdA, Sol.)	73	41	41	38	– 35
<i>Linke und grüne Parteien</i>	676	733	766	758	+ 82
LdU, EVP, CSP	121	94	74	67	– 54
Übrige	35	52	47	35	
<i>Mitteparteien und Übrige (LdU, EVP, CSP, Übrige)</i>	156	146	121	102	– 54
Total	2'871	2'882	2'818	2'818	– 53

Quelle: BFS

Hinweis: Ohne die beiden Appenzell, bei denen keine parteipolitische Zuordnung möglich ist.

Nationalratswahlen 1991 und 2003: Die SVP in den (Proporz-)Kantonen

Proporzkantone	1991	2003	2003 / 1991	CVP- Hochburgen	Romandie
Zürich	20.2	33.4	+ 13.2		
Bern	26.3	29.6	+ 3.3		
Luzern		22.9	+ 22.9	X	
Schwyz	9.2	43.6	+ 34.4	X	
Zug		27.7	+ 27.7	X	
Freiburg	9.7	21.4	+ 11.7	X	X
Solothurn		22.5	+ 22.5		
Basel-Stadt	2.0	18.6	+ 16.6		
Basel-Landschaft	12.3	26.5	+ 14.2		
Schaffhausen	19.2	28.5	+ 9.3		
St. Gallen		33.1	+ 33.1	X	
Graubünden	19.5	33.9	+ 14.4		
Aargau	17.9	34.6	+ 16.7		
Thurgau	23.7	41.0	+ 17.3		
Tessin	1.0	7.6	+ 6.6		
Waadt	7.3	20.3	+ 13.0		X
Wallis		13.4	+ 13.4	X	X
Neuenburg		22.4	+ 22.4		X
Genf	1.1	18.3	+ 17.2		X
Jura		8.3	+ 8.3	X	X
Schweiz	11.9	26.6	+ 14.7		

**Nationalratswahlen 1979 und 2003:
Veränderung der Parteistärken von FDP, CVP und
SVP in den Proporzkantonen**

Proporzkantone	FDP	CVP	SVP
Zürich	- 6.2	- 4.3	+ 18.9
Bern	- 3.2	- 0.2	- 1.9
Luzern	- 8.6	- 20.9	+ 22.9
Schwyz	- 12.6	- 26.0	+ 43.6
Zug	- 10.4	- 11.2	+ 27.7
Freiburg	- 10.2	- 14.5	+ 15.0
Solothurn	- 15.0	- 6.6	+ 22.5
Basel-Stadt	- 4.2	- 7.3	+ 18.6
Basel-Landschaft	- 6.8	- 1.5	+ 15.9
Schaffhausen	- 3.2	+ 2.7	+ 7.4
St. Gallen	- 12.9	- 21.9	+ 33.1
Graubünden	- 7.1	- 11.8	+ 12.7
Aargau	- 5.2	- 6.9	+ 20.7
Thurgau	- 5.0	- 8.1	+ 14.6
Tessin	- 6.5	- 9.5	+ 5.3
Waadt	- 8.6	- 0.7	+ 13.5
Wallis	- 5.6	- 10.9	+ 13.4
Neuenburg	- 5.8		+ 22.5
Genf	- 7.4	- 2.2	+ 18.3
Jura	- 14.6	+ 1.8	+ 8.3
Schweiz	- 6.7	- 6.9	+ 15.1

Quelle: BFS

Schweizerische Volkspartei, Nationalratswahlen 1979 und 2003 (ohne Majorzkantone)

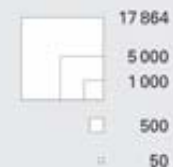
Union démocratique du centre, élections au Conseil national, 1979 et 2003 (sans tenir compte des cantons à scrutin majoritaire)

Parteistärke 2003
Force du parti en 2003

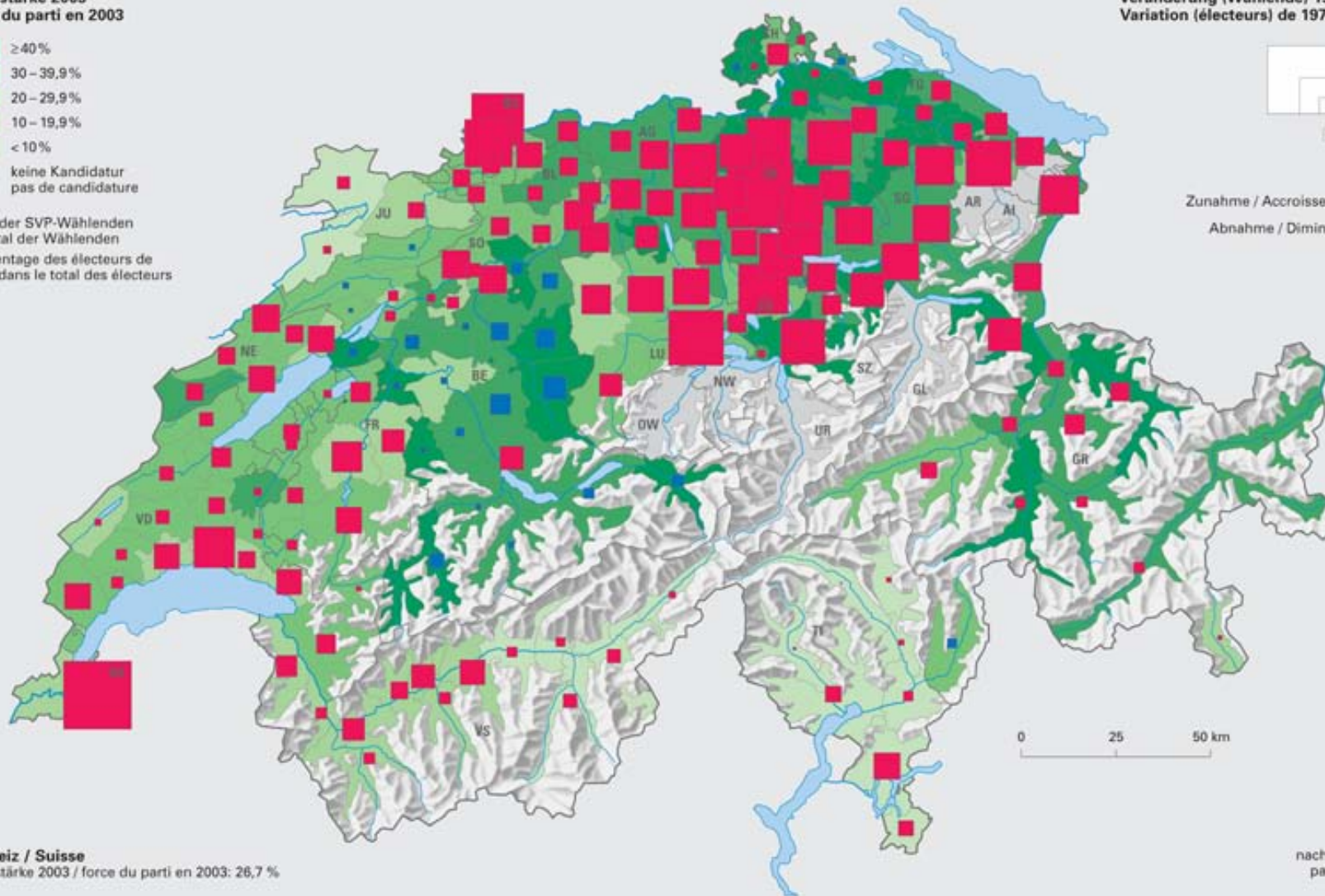


Anteil der SVP-Wählenden
am Total der Wählenden
Pourcentage des électeurs de
l'UDC dans le total des électeurs

Veränderung (Wählende) 1979-2003
Variation (électeurs) de 1979 à 2003



Zunahme / Accroissement ■
Abnahme / Diminution ■



Schweiz / Suisse

Parteistärke 2003 / force du parti en 2003: 26,7 %

nach Bezirken
par districts



Schweizerische Eidgenossenschaft
Confédération suisse
Confederazione Svizzera
Confederaziun svizra

Eidgenössisches Departement des Innern EDI
Département fédéral de l'intérieur DFI
Bundesamt für Statistik BFS
Office fédéral de la statistique OFS

Quelle: Kultur, Politik, Medien, BFS
Source: Culture, politique et médias, OFS
© BFS, ThemaKart, Neuchâtel 2007 - Relief: sateltopo, Waberi / K17.MW793CVRP5
© OFS, ThemaKart, Neuchâtel 2007 - Relief: sateltopo, Waberi / K17.MW793CVRP5

Freisinnig-Demokratische Partei der Schweiz, Nationalratswahlen 1979 und 2003 (ohne Majorzkantone)

Parti radical-démocratique suisse, élections au Conseil national, 1979 et 2003 (sans tenir compte des cantons à scrutin majoritaire)

Parteistärke 2003

Force du parti en 2003



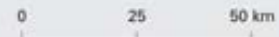
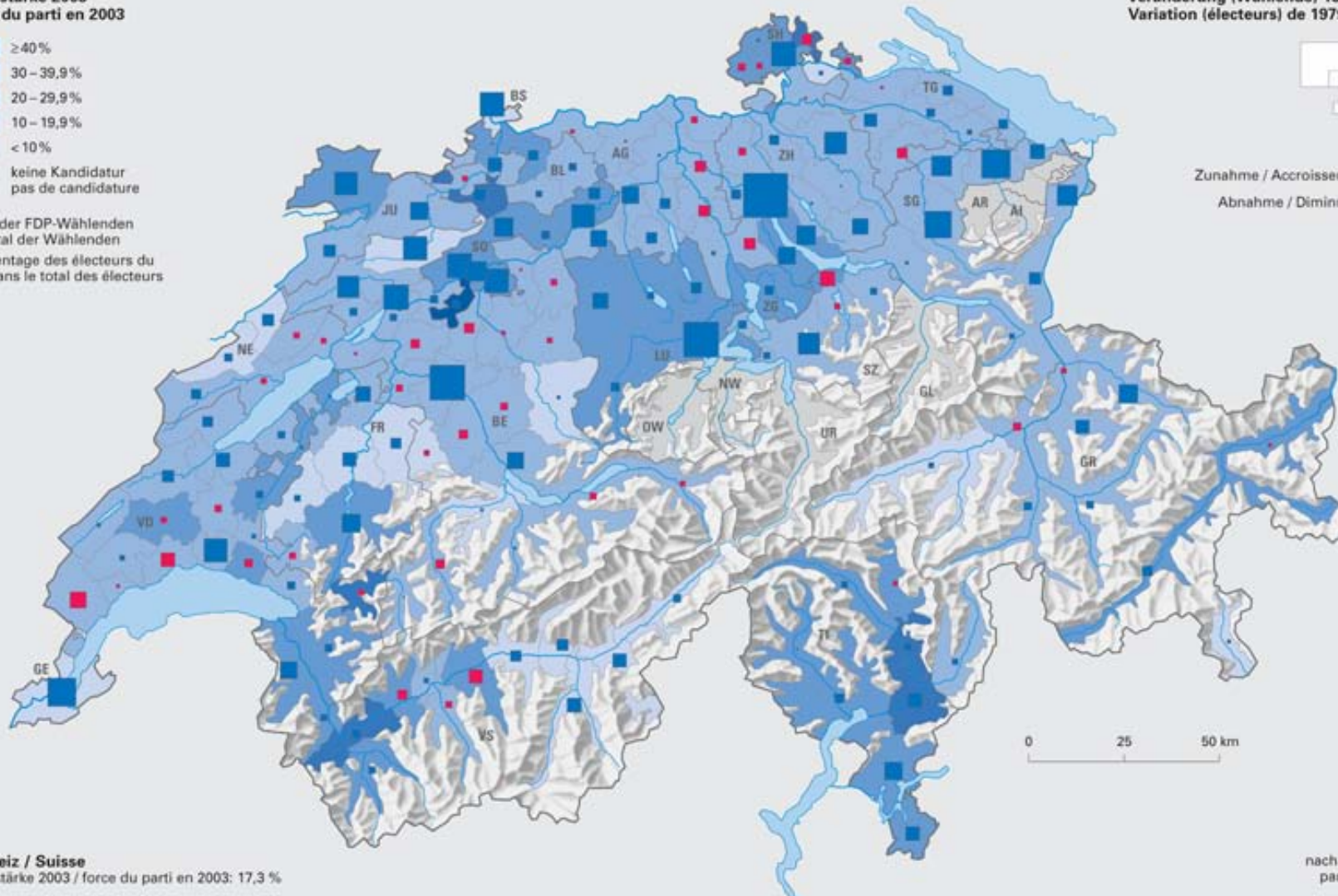
Anteil der FDP-Wählenden
am Total der Wählenden
Pourcentage des électeurs du
PRD dans le total des électeurs

Veränderung (Wählende) 1979-2003

Variation (électeurs) de 1979 à 2003



Zunahme / Accroissement ■
Abnahme / Diminution ■



Schweiz / Suisse

Parteistärke 2003 / force du parti en 2003: 17,3 %

nach Bezirken
par districts



Schweizerische Eidgenossenschaft
Confédération suisse
Confederazione Svizzera
Confederaziun svizra

Eidgenössisches Departement des Innern EDI
Département fédéral de l'intérieur DFI
Bundesamt für Statistik BFS
Office fédéral de la statistique OFS

Quelle: Kultur, Politik, Medien, BFS
Source: Culture, politique et médias, OFS
© BFS, ThemaCart, Neuchâtel 2007 - Relief: satelogo, Wabeni / K17.MW793CVRP5
© OFS, ThemaCart, Neuchâtel 2007 - Relief: satelogo, Wabeni / K17.MW793CVRP5

Christlichdemokratische Volkspartei der Schweiz, Nationalratswahlen 1979 und 2003 (ohne Majorzkantone)
Parti démocrate-chrétien suisse, élections au Conseil national, 1979 et 2003 (sans tenir compte des cantons à scrutin majoritaire)

Parteistärke 2003
Force du parti en 2003

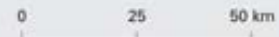
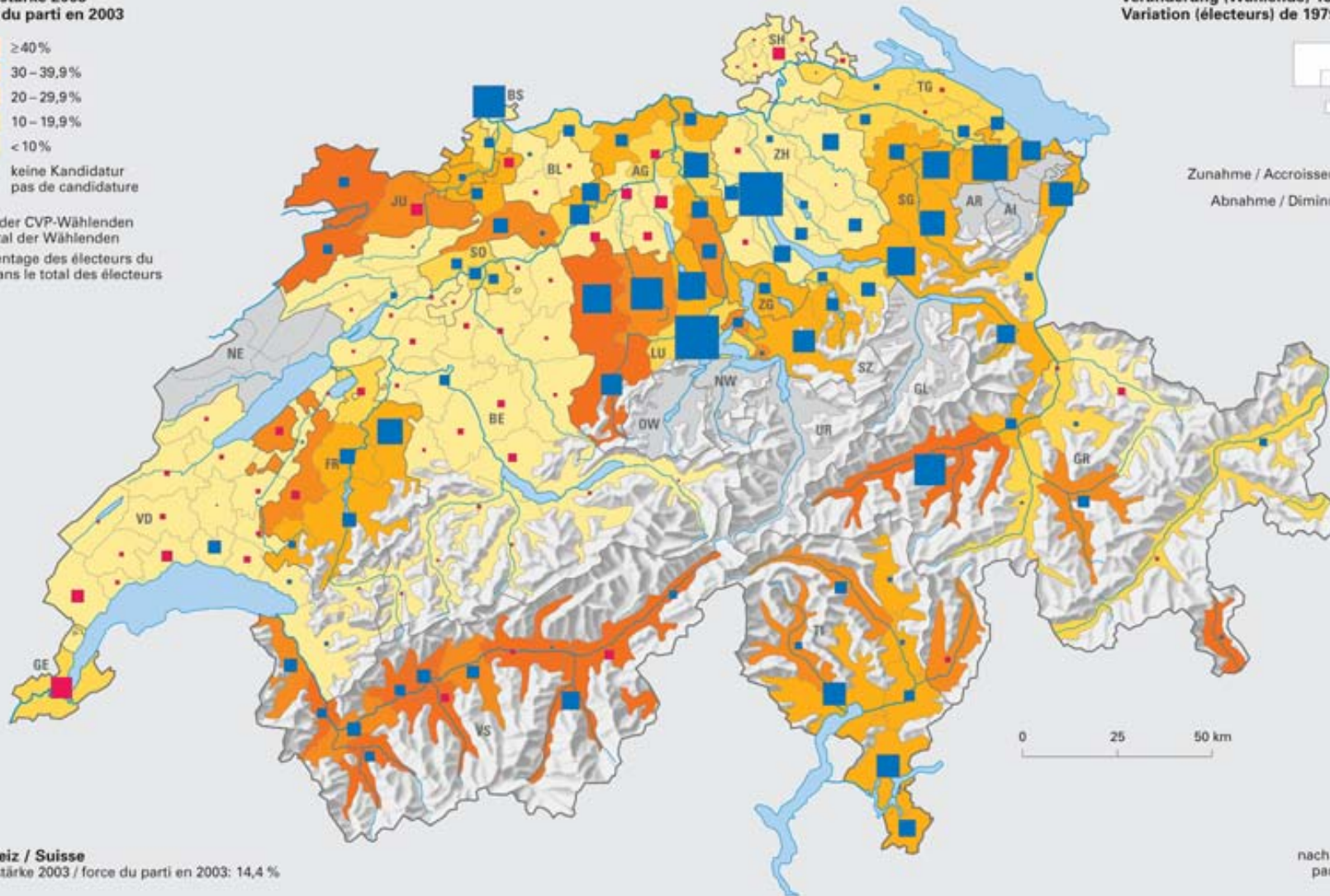


Anteil der CVP-Wählenden
am Total der Wählenden
Pourcentage des électeurs du
PDC dans le total des électeurs

Veränderung (Wählende) 1979-2003
Variation (électeurs) de 1979 à 2003



Zunahme / Accroissement ■
 Abnahme / Diminution ■



Schweiz / Suisse
 Parteistärke 2003 / force du parti en 2003: 14,4 %

nach Bezirken
 par districts

Nationalratswahlen Wählerwanderung 1999 / 2003

Wahl bei den Nationalratswahlen 2003

Wahl bei NRW99	FDP	CVP	SVP	SPS	Grüne	Übrige	Nicht-Wählend	Summe
FDP	57%	4%	14%	2%	2%	1%	21%	100%
CVP	2%	65%	6%	3%	1%	1%	22%	100%
SVP	1%	1%	74%	1%	1%	5%	17%	100%
SPS	2%	1%	3%	57%	8%	2%	26%	100%
Grüne	0%	1%	3%	12%	63%	2%	18%	100%
Übrige	4%	4%	7%	9%	4%	46%	26%	100%
Nicht-Wählende	2%	2%	4%	2%	1%	1%	89%	100%
Neu-Wählende	6%	2%	4%	6%	5%	6%	71%	100%

N=4643

Quelle: BFS/Selects (2007), S. 16

Stammwählende	57%	65%	74%	57%	63%
Wechselwählende	9%	11%	33%	27%	16%
Neuwählende	6%	2%	4%	6%	5%

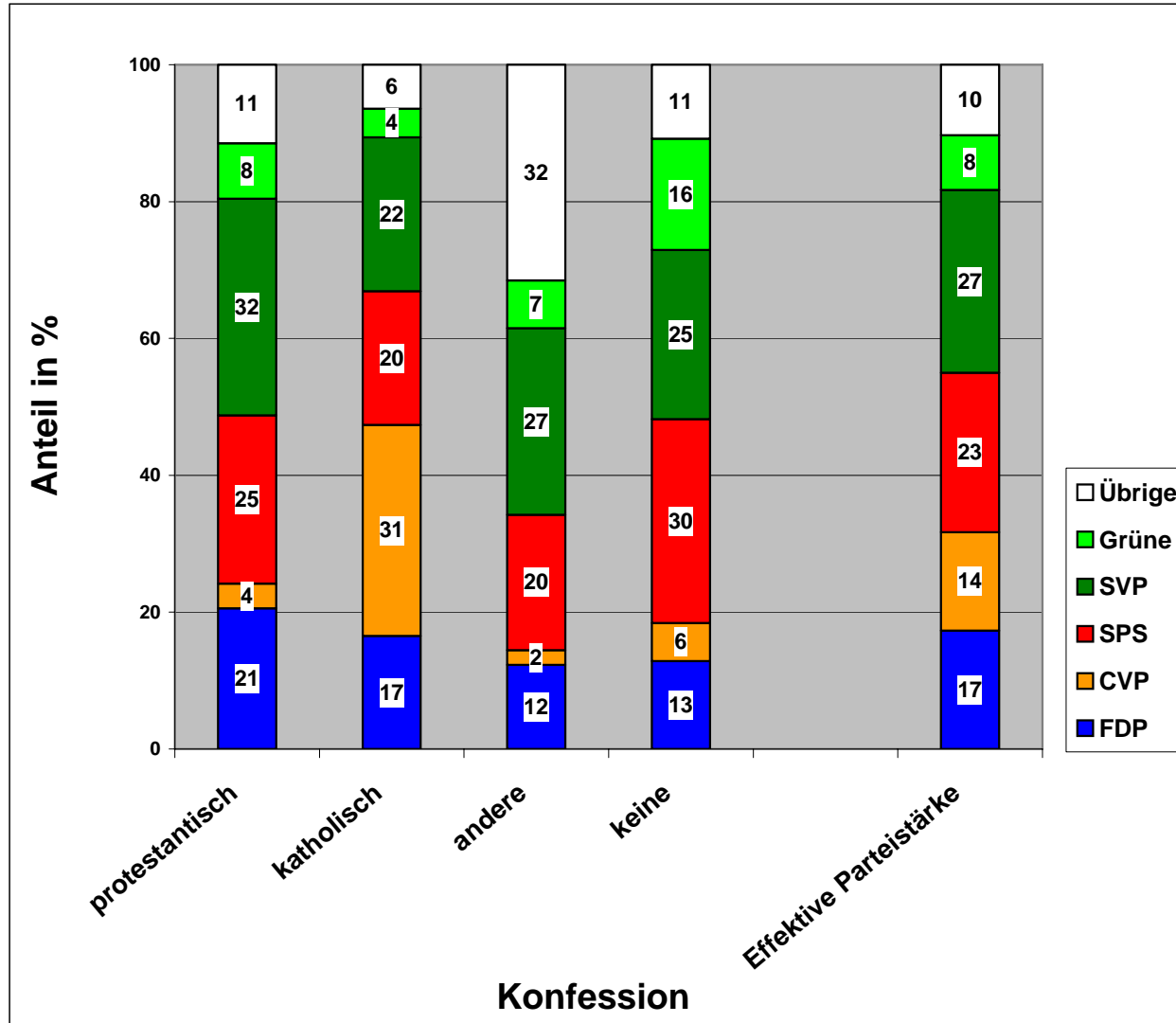
**Nationalratswahlen
Wählerwanderung 1995 / 1999**

	<i>Wahl bei den Nationalratswahlen 1999</i>							
<i>Wahl bei NRW95</i>	FDP	CVP	SVP	SPS	Grüne	Übrige	Nicht-Wählende	Summe
FDP	57%	2%	10%	1%	0%	3%	27%	100%
CVP	3%	61%	6%	4%	0%	1%	26%	100%
SVP	2%	2%	67%	1%	0%	4%	24%	100%
SPS	3%	3%	3%	59%	6%	5%	21%	100%
Grüne	6%	0%	0%	20%	63%	3%	9%	100%
Übrige	5%	3%	5%	3%	2%	62%	21%	100%
Nicht-Wählende	2%	2%	3%	2%	0%	1%	90%	100%
Neu-Wählende	1%	4%	9%	6%	4%	4%	72%	100%

Quelle: BFS/Selects 2007: S. 47

Stammwählende
Wechselwählende
Neuwählende

Nationalratswahlen 2003: Parteientscheid nach KONFESSION (Konfessionsgruppe = je 100%)

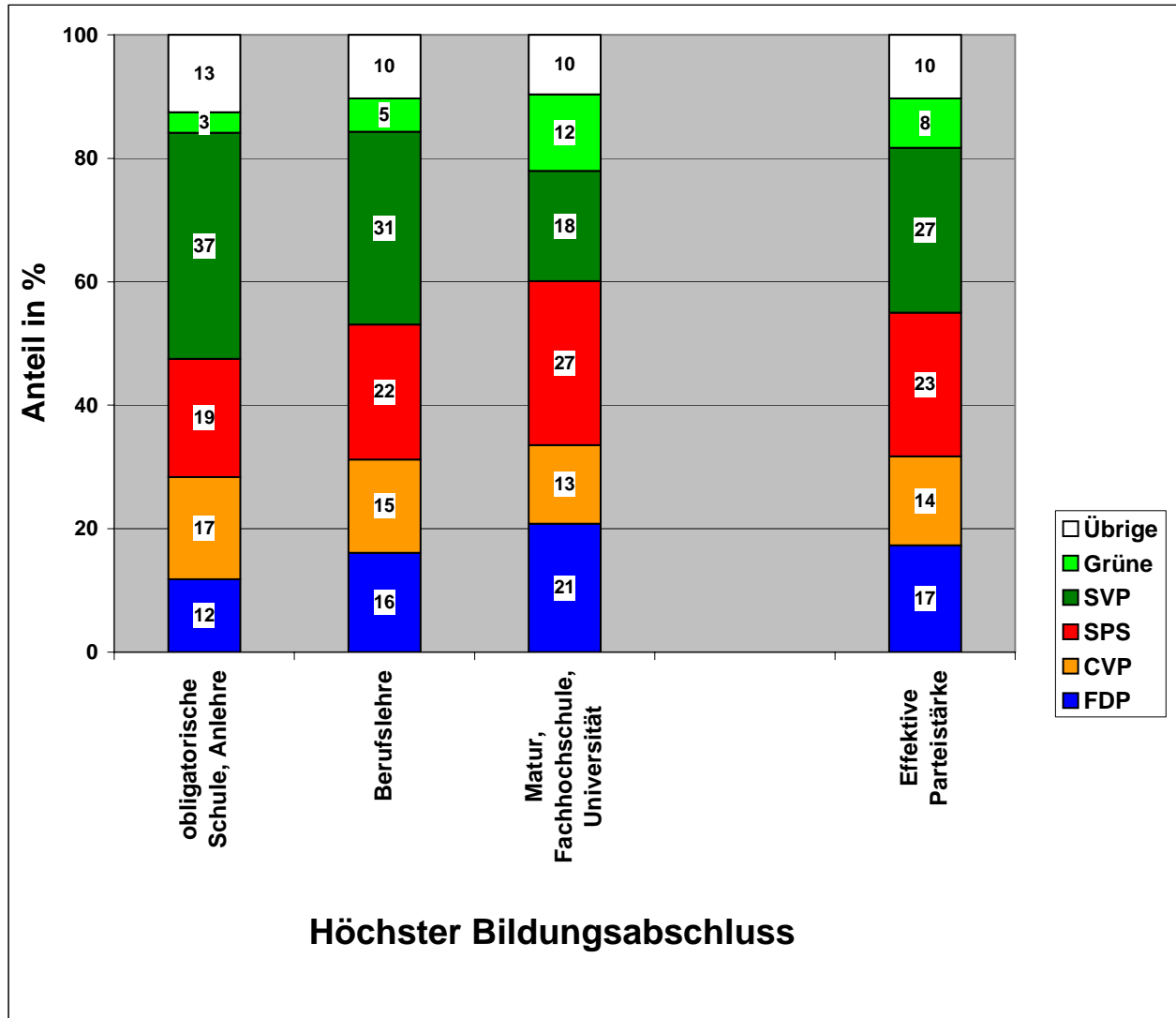


N=3749

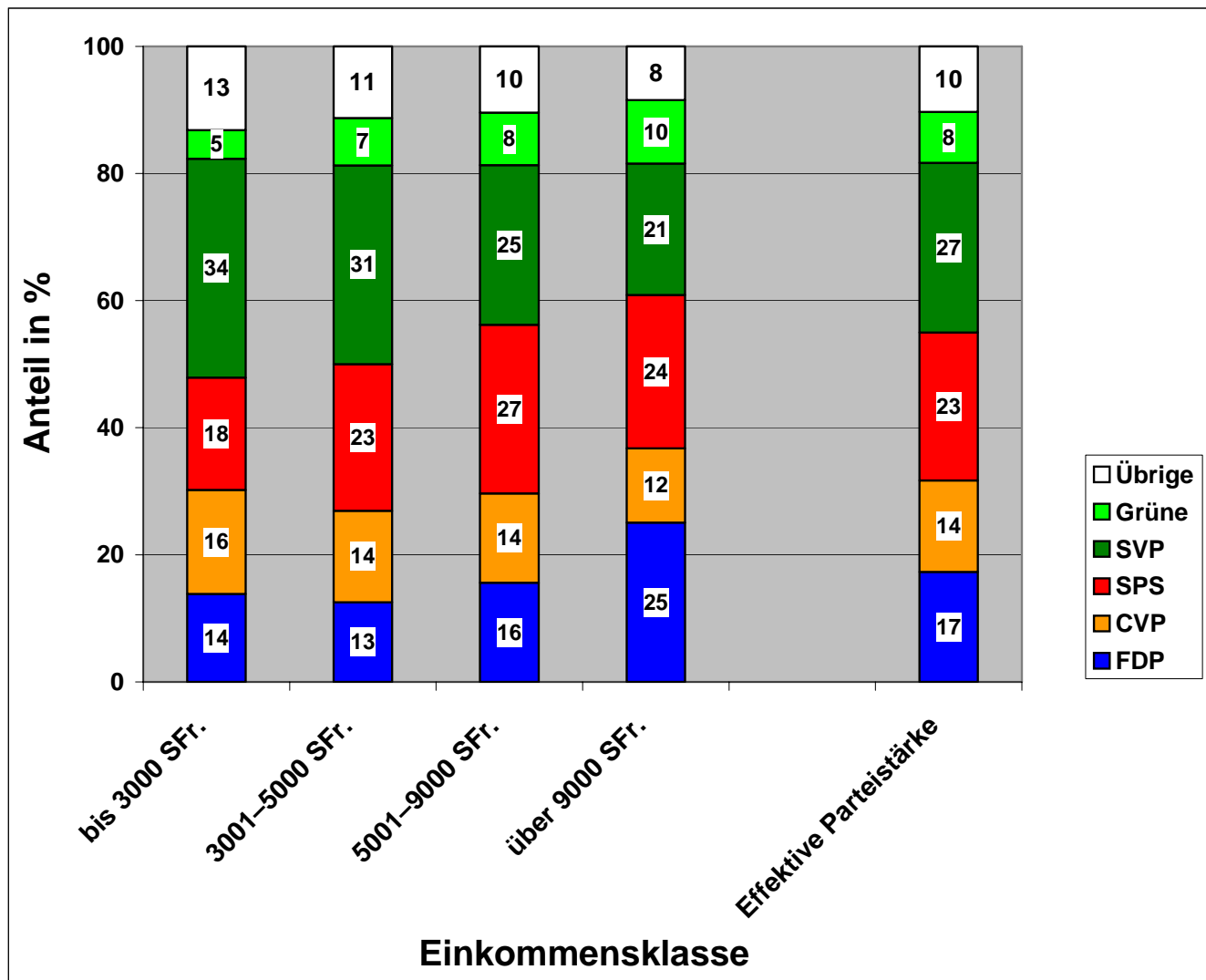
Quelle: BFS/Selects (2007), S. 19

Nationalratswahlen 2003:

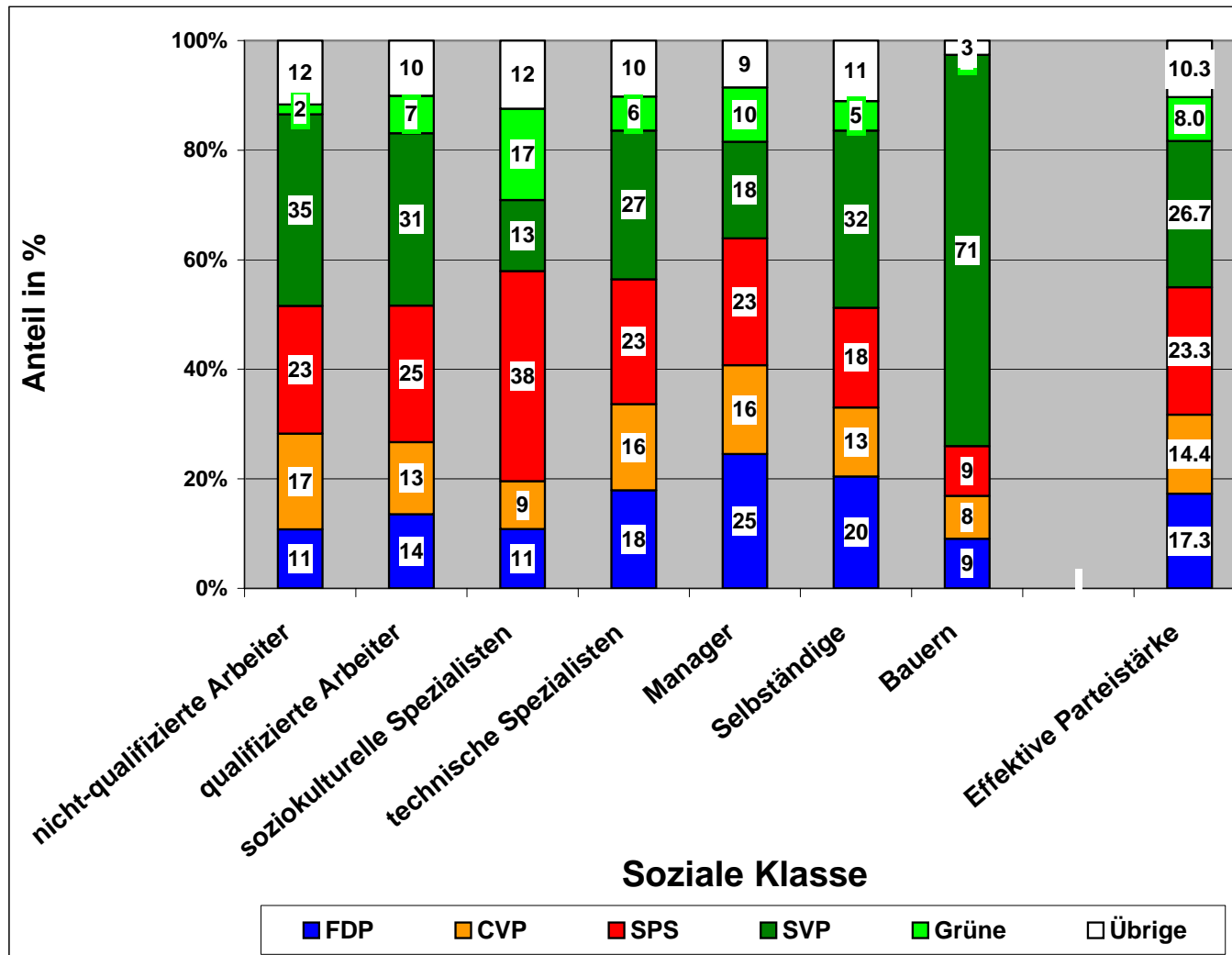
Parteientscheid nach HÖCHSTER ABSOLVIERTER BILDUNG (höchster Bildungsabschluss = je 100%)



Nationalratswahlen 2003: Parteientscheid nach HAUSHALTEINKOMMEN (Einkommensklasse = je 100%)



Nationalratswahlen 2003: Parteientscheid nach SOZIALER KLASSE (soziale Klasse = je 100%)



TEIL 3: NEUERE TENDENZEN

Ausblick auf die Nationalratswahlen 2007

- 1 Trends aufgrund der Wahlen in die kantonalen Parlamente 2004–2007**
- 2 Trends aufgrund von Meinungsumfragen**

Wahlen in die kantonalen Parlamente 2004–2007: Mandatsverteilung, nach Parteien

Partei	Mandate			Mandatsanteile (in %)		
	2003	2007	2007 / 2003	2003	2007	2007 / 2003
FDP	636	524	– 112	22.6	20.0	– 2.6
CVP	622	555	– 67	22.1	21.2	– 0.9
SVP	560	560	+ 0	19.9	21.3	+ 1.5
LPS	108	85	– 23	3.8	3.2	– 0.6
Kleine Rechtsparteien (SD, EDU, FP, Lega)	32	25	– 7	1.1	1.0	– 0.2
<i>Bürgerliche und rechte Parteien</i>	1'958	1'749	– 209	69.5	66.7	– 2.8
SPS	577	531	– 46	20.5	20.2	– 0.2
Grüne	143	204	+ 61	5.1	7.8	+ 2.7
kleine Linksparteien (POCH, PSA, PdA, Sol.)	38	16	– 22	1.3	0.6	– 0.7
<i>Linke und grüne Parteien</i>	758	751	– 7	26.9	28.6	+ 1.7
LdU, EVP, CSP	67	73	+ 6	2.4	2.8	+ 0.4
Übrige	35	51	+ 16	1.2	1.9	+ 0.7
<i>Mitteparteien und Übrige</i>	102	124	+ 22	3.6	4.7	+ 1.1
Total	2'818	2'624	– 194	100	100	+ 0.0

Quelle: BFS

Hinweis: Ohne die beiden Appenzell, bei denen keine parteipolitische Zuordnung möglich ist.

Wahlen in die kantonalen Parlamente 2004–2007: Gewichtete Wählerstimmenanteile

Parteien	1992–95	1995–99	2000–03	2004–07	Veränderung 2007 / 2003
FDP	23.2	22.2	20.9	19	– 1.9
CVP	19	18	16.9	16.3	– 0.6
SVP	13.5	17.1	21.2	21.8	+ 0.6
SP	19.1	20.1	20.9	19.2	– 1.7
GP	5	4.3	5.4	8.8	+ 3.4

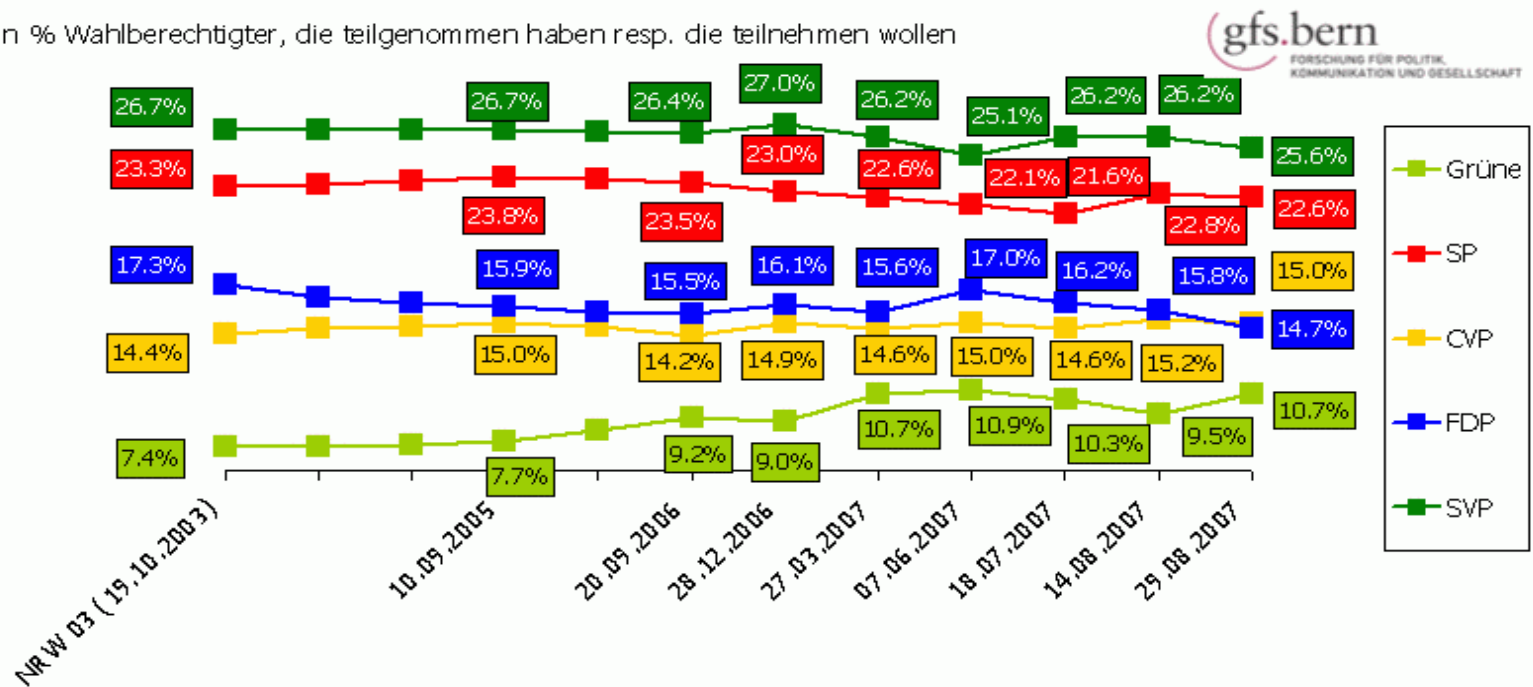
Quelle: Ladner/Trippolini 2007

Meinungsumfragen zu den Nationalratswahlen 2007

Parteistärken im Trend 2003-2007

"Wenn am nächsten Sonntag schon Nationalratswahlen wären, welcher Partei würden Sie heute Ihre Stimme hauptsächlich geben?"

in % Wahlberechtigter, die teilgenommen haben resp. die teilnehmen wollen



SRG SSR idée suisse

© Wahlbarometer 07, 1. Welle, Okt. '06 (n = 1253) / 2. Welle, Jan. '07 (n = 1228), 3. Welle, April '07 (n = 1229), 4. Welle, Juni '07 (n = 1289), 5. Welle, Juli '07 (n = 1260), 6. Welle, August '07 (n = 1332) / 7. Welle, Sept. '07 (n = 1445)

Quellen und weiterführende Literatur

a) Rahmenbedingungen:

Bundesamt für Statistik, *Nationalratswahlen 2003: Übersicht und Analyse. Anhang: Ständeratswahlen 2002/03*, Neuchâtel 2007.

Lutz, Georg / Selb, Peter, «Die nationalen Wahlen in der Schweiz», in Klöti, Ulrich u.a. (Hrsg.), *Handbuch der Schweizer Politik*, Zürich 2006.

b) Parteienlandschaft und Wahlen

Allgemein

Ladner, Andreas, «Politische Parteien», in Klöti, Ulrich u.a. (Hrsg.), *Handbuch der Schweizer Politik*, Zürich 2006.

Aggregatdaten (Ergebnisse auf Ebene der Gemeinden, Bezirke und Kantone sowie der gesamten Schweiz)

Bundesamt für Statistik, *Nationalratswahlen 2003: Der Wandel der Parteienlandschaft seit 1971*, Neuchâtel 2003.

Bundesamt für Statistik, *Nationalratswahlen 2003: Übersicht und Analyse. Anhang: Ständeratswahlen 2002/03*, Neuchâtel 2007.

Ladner, Andreas / Trippolini, Ivar, *Wer gewinnt die Nationalratswahlen 2007? Möglichkeiten und Grenzen von Wahlvorhersagen auf der Basis von kantonalen Parlamentswahlen*, Working paper de l'IDHEAP 3/2007

Meinungsumfragen

Bundesamt für Statistik, *Nationalratswahlen 2003: Die Wählerinnen und Wähler unter der Lupe. Eine Analyse anhand der Befragungsdaten der Schweizer Wahlstudie «Selects» (Nationalratswahlen 1995–2003)*, Neuchâtel 2007.

Selb, Peter / Lachat, Romain, *Wahlen 2003. Die Entwicklung des Wahlverhaltens*, Swiss electoral studies (Selects), Zürich 2004.

==> Swiss electoral studies (Selects): wissenschaftliche Wahlstudien (vor allem der Universitäten Zürich, Bern und Genf; neu Lausanne). Seit 1995 eine Reihe von Analysen

gfs.bern